

Post-it standaardje



Heb jij dat ook, dat je bepaalde dingen gewoon altijd bij de hand wil hebben? Zo ben ik te vaak op zoek naar kladpapiertjes en een pen. Als juf is dat niet zo handig. Onlangs zag ik een filmpje voorbij komen met dit handige Post-it standaardje. Natuurlijk heb ik er mijn eigen draai aan gegeven en de afmetingen een beetje aangepast. Ik ben benieuwd wat jij er van gaat maken.

Dit wordt in ieder geval een vast item op mijn bureau!

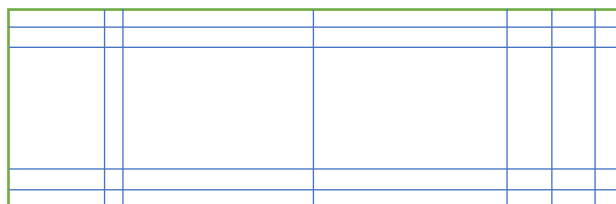
Benodigd Papier:

- Basiskaart	Kleur naar keuze	30,5 cm	-	14,5 cm
- Visite kaartjes bakje	Kleur naar keuze	11,5 cm	-	5,75 cm
- DSP 1	Butterfly Kisses DSP	9 cm	-	4,5 cm
- DSP 2	Butterfly Kisses DSP	9 cm	-	4,0 cm
- DSP 3	Butterfly Kisses DSP	9 cm	-	8,5 cm
- DSP 4	Butterfly Kisses DSP	8,5 cm	-	4 cm

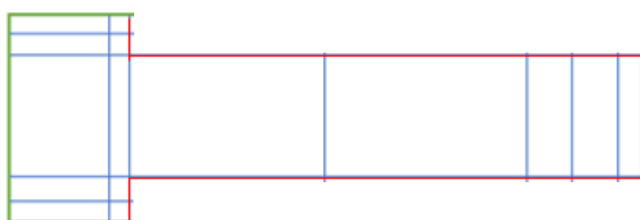
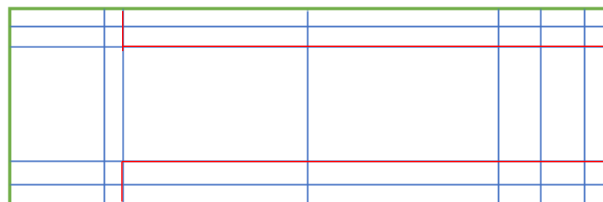
Overig:

- Pakje Post-its
- Snij- en rilmachine
- Vouwbeen
- Tombow en/of tare and tape

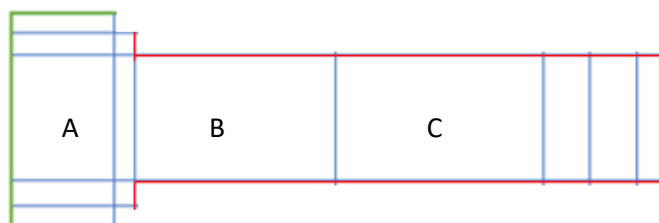
1. Neem het stuk basiskarton en ril over de lange zijde op 1,25 cm en 2,5 cm aan beide 4zijden.
2. Draai het karton en ril over de smalle zijde op 5 cm, 6,3 cm, 15,2 cm, 24,1 cm, 26,6 cm en 29,2 cm.



- Houdt de kaart zo voor jou dat de smalle kant in te knippen is. Zorg dat de rillijnen van 5 cm en 6,3 cm aan jouw linkser kant is. Knip vanaf de zijkant op de 6,3 cm lijn tot de tweede rillijn. Doe dit aan beide zijden.
- Snij nu met de snijmachine over de lange zijde de hele strook weg via de 2,5 cm rillijn tot het stukje dat je hebt ingeknipt.

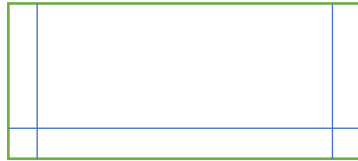


- Knip nu als laatste ook vanaf de zijkant de 5 cm rillijn in tot de tweede rillijn. Knip het buitenste blokje weg. Knip het blokje dat overblijft taps zodat het een plakstrookje wordt.



- Vouw nu alle lijnen met jouw vouwbeen. Begin aan de linkerkant. Draai de mindermooie kant naar boven en vouw de eerst rillijn aan de linkerkant naar binnen. Ook de tweede rillijn vouw je naar binnen. Dit is de vorm van het bakje.
- De derde rillijn vouw je naar de ander kant. (achteren). De 4^e vouwlijn gaat ook naar achteren. De 5^e vouwlijn gaat weer naar voren en de laatste vouwlijn weer naar achteren.
- We plakken nu eerst de stukjes DSP. Plak het DSP 1 op de achterkant van vlak A. (Het deel dat naar voren wordt gevouwen). Let hierbij op dat het motief goed om geplakt wordt. (De bovenkant is vlak B)
- Plak DSP 2 op vlak B. Centreer het boven in het vakje met het motief gelijk aan het DSP in vlak A.

10. Plak DSP 3 op vlak C. Let op! Het motief moet nu andersom worden geplakt.
11. Plak nu het bakje in elkaar. Doe lijm op de twee plakrandjes. Doe ook lijm op de plakrandjes van de zijkant. Let op dat je deze flapjes over de achterkant plakt en er niet op zoals we vaak bij projectjes doen.
12. Plak nu ook de standaard vast door de laatste vouwrand te pakken op de voorkant met het bakje. Zodat er een driehoek standaard ontstaat. (Je plakt onderop de achterkant van vlak B)
13. Je basis is nu klaar. Om nog een leuk vakje op de achterkant te maken voor visitekaartjes pakken we het stuk karton van 11,5 cm bij 5,75 cm. Ril op drie kanten op 1,25 cm.



14. Knip aan beide zijkanten de vierkantjes weg en knip de Flap onderaan een klein beetje taps. En vouw de lijnen met jouw vouwbeen.
15. Draai het karton om en vouw de beide zijkanten naar binnen. Plak onder op de hoekjes de flapjes aan elkaar vast.
16. Plak nu het hele figuur op de achterkant van jouw standaard. Plak DSP 4 op het zakje dat je hebt gemaakt.
17. Vul jouw standaard met post-it briefjes en visitekaartjes en jouw standaard is klaar.

Hopelijk is het jou gelukt om met deze beschrijving ook een vrolijke standaard voor op jouw bureau te maken.

Wie weet tot een volgende keer.

Veel Creaplezier!

Groetjes Miranda van *Creavisje*.